



PROGRAMME REDEVABILITÉ

Rendre des comptes, tenir compte, demander des comptes.



Éditorial



À la Une

Interview de Mme Basilia Chantal CODJO, Cheffe d'Equipe de l'Unité de gestion du Programme d'Appui à l'Egalité du Genre (PAEG)

Sommaire

- Editorial 1
- Zoom sur trois partenaires FoSIR 2022 2
- Retour sur la mission et la session du COS 2023.....3 et 4
- Atelier préparatoire du laboratoire d'interpellation du projet Trait d'Union5
- Opportunités.....5
- Innovation.....6
- Ressources: Triangle de redevabilité7
- Entretien.....8

Bonjour !

Ce mois de mars a vu la tenue de la première session 2023 du Comité d'Orientation et de Suivi (COS), précédée d'une visite de terrain auprès des partenaires de mise en œuvre. Et s'est achevé avec l'organisation de l'atelier bilan du FoSIR 2021, réunissant près de 20 organisations bénéficiaires, à Dassa-Zoumé.

Care Bénin/Togo a reçu la visite au Bénin d'une large délégation de la Banque Mondiale spécialiste en nutrition et a organisé une rencontre sur l'importance de la nutrition infantile avec les autorités préfectorales et communales des départements des Collines, Oueme et Couffo. Les 3 préfets ont honoré de leur présence l'ensemble des échanges (Page 2).

Si nous connaissons le principe de

la boîte à images, outil ludique et didactique, l'innovation apportée ici par M. Ange-Marie Quenum est que ses 10 images traitent des notions essentielles de la redevabilité. (Page 6).

Au titre des ressources documentaires, nous rappelons le triangle CAR de ODI (CAR en français : capabilité, redevabilité, réactivité) et une proposition d'indicateurs clés d'impact pour les programmes redevabilité (Page 7).

Pour finir, nous célébrons le rôle et la voix des femmes à l'occasion du 8 mars : le Programme a publié un communiqué et nous avons eu le plaisir de recueillir les propos de Mme Basilia Chantal CODJO, Cheffe d'Equipe de l'Unité de gestion du Programme d'Appui à l'Egalité du Genre (PAEG). (P. 8)

Bonne lecture!



NOS PARTENAIRES À L'HONNEUR

Zoom sur trois partenaires FoSIR 2023



EPT

Energie Pour Tous est une OSC du FoSIR

2022 qui met en oeuvre le projet de «renforcement de la jouissance du droit à l'état civil».

Le projet vise à favoriser la délivrance des services de qualité de l'état civil et lutte pour la réduction du taux d'abandon des élèves lié à la non détention des actes civils.

Le dit projet couvre la commune de Tanguiéta et précisément trois arrondissement : Tanguiéta centre, Taïacou et Cotiacou

Il est mis en oeuvre sur une période de douze mois pour un coût global de 14 435 316F CFA.



ONG VE

Le projet d'accès à l'eau potable, à

l'hygiène et à l'assainissement (PAEHA) est l'initiative mise en oeuvre par l'ONG **Vidécon Environnement (VE)** dans le cadre du FoSIR 2022.

L'objectif global du PAEHA est qu'à terme, « les populations des communes de Nikki et N'Dali puissent bénéficier des services de qualité dans le secteur de l'eau et de l'assainissement grâce à la pratique de redevabilité des différents acteurs communaux »

Le PAEHA a une durée de douze (12) mois environ avec un budget global de mise en oeuvre de 10 496 900 F CFA.

ADDAF ONG

A D D A F ONG

Dans le cadre du FoSIR

2022, l'**Association pour un Développement Durable en Afrique (ADDAF)**, met en oeuvre le projet de la Participation Citoyenne à l'Assainissement du Cadre de Vie.

Un projet dont l'objectif est de permettre aux citoyens de Savalou de jouir de leurs droits d'accès à un cadre de vie assaini, grâce à une étroite collaboration entre les citoyens et les porteurs de responsabilité.

Le projet est mis en oeuvre sur une période de 12 mois, avec un budget global de subvention de 11 017 500 F CFA.

Nutrition et Redevabilité

CARE International Bénin sensibilise les autorités communales et préfectorales



Photo de famille des participants

Dans le cadre de la mise en oeuvre de son projet SA4N «Social Accountability for nutrition», Care International Bénin a organisé le 15 mars 2023 à Dassa, un atelier d'orientation et de sensibilisation sur la mise en place et l'opérationnalisation des mécanismes de redevabilité sur la nutrition.

L'activité a rassemblé les préfets, maires, secrétaires exécutifs et représentants des associations communales/intercommunales des six communes d'intervention du projet. Elle a essentiellement permis à ces différents acteurs, d'avoir une meilleure compréhension des enjeux de la nutrition ainsi que leur rôle et responsabilités en matière de redevabilité.

Rappelons que le projet SA4N est porté par CARE B/T, partenaire majeur du Programme Redevabilité, et mis en oeuvre avec les financements de la Banque Mondiale et de la Coopération Suisse au Bénin.

ACTUALITÉS

Retour sur la première session du Comité d'Orientation et de Suivi - COS 2023

L'Unité de Gestion du Programme Redevabilité et ses institutions de tutelle ont tenu la première session 2023 de son comité d'Orientation et de Suivi (COS).

Cette session a une particularité innovante et enrichissante: elle a été précédée d'une visite de terrain auprès de certains projets financés.

Une visite de terrain auprès des partenaires de mise en oeuvre

Descendre sur le terrain pour rassurer les partenaires de la proximité et aussi pour permettre aux membres du COS constater de visu le déroulement de quelques activités, tel est le leitmotiv qui justifie la mission qui a eu lieu du 6 au 8 mars 2023, en prélude à la première réunion proprement dite du COS de l'année 2023.



Appercu des participants

Ainsi, les échanges avec les partenaires du 1er AàP dont les projets sont arrivés à terme et les partenaires majeurs ont permis de:

- connaître l'organisation bénéficiaire,
- s'imprégner du projet mis en œuvre,
- faire le point des résultats obtenus,
- discuter des changements/effets progrès induits,
- échanger sur les leçons apprises, les perspectives en termes de pérennisation du projet ou les prochains pas.

En ce qui concerne, les porteurs de projets du 2ème AàP, la visite de terrain a permis de suivre la mise en œuvre d'une activité dans le cadre des projets qui sont pour la plupart à l'étape de démarrage.

« *Notre périple nous a (...) permis de voir au démarrage les partenaires traditionnels ou majeurs du Programme qui ont des défis divers pour réussir l'atteinte des indicateurs spécifiques à leurs actions* », a fait savoir M. Florian BRANDLI, chef domaine Gouvernance et Education de la Coopération Suisse au Bénin.



La délégation en visite de terrain au PNUSS

Pour effectuer cette visite de terrain, les membres du COS ont été répartis en deux équipes.

La première équipe s'est rendue dans la partie septentrionale et la deuxième équipe dans la partie méridionale pour échanger avec quelques partenaires de mise en œuvre du programme et pour suivre des activités en cours.

Trois (3) catégories de partenaires de mise en œuvre ont été visitées : les partenaires financés dans le cadre du 1er appel à projets (AàP) du FoSIR, les partenaires majeurs ou institutionnels et les partenaires du 2ème appel à projets du FoSIR.

Découvrez toutes nos actualités sur notre site internet: redevabilite.bj

ACTUALITÉS

Retour sur la première session du Comité d'Orientation et de Suivi - COS 2023

La première Session du Comité d'Orientation et de Suivi (COS) de l'Année 2023 à proprement parler

Après la visite de terrain qui a connu son épilogue le 8 mars 2023, place à la réunion proprement dite du COS jeudi 9 mars 2023 à Dassa-Zoumé.

L'objectif principal était de prendre connaissance de l'état d'avancement et de faire le point de la mise en œuvre de la phase 2 du programme.

La présidence et la modération de la session, qui a réuni une vingtaine de participants, ont été assurées par le Ministère de la Justice et de la Législation (MJL) respectivement par Monsieur Jacques CODJO et Madame. AYENA Aubierge et le rapportage par l'Unité de Gestion du Programme Redevabilité.

De manière spécifique, il s'est agi au cours de cette réunion pour le comité d'orientation et de suivi du programme d'échanger avec quelques partenaires de mise en œuvre du programme ; d'apprécier les performances enregistrées et les principaux résultats obtenus (changements, progrès, niveau d'atteinte des indicateurs, etc.) dans le cadre du programme ; d'examiner les documents d'orientation de la mise en œuvre du programme soumis à son appréciation ; de formuler des recommandations pour une meilleure mise en œuvre des dernières activités du programme.

« Le Programme Redevabilité phase 2 est à sa dernière année de mise en œuvre », a constaté le Chef domaine Gouvernance et Education de la Coopération Suisse, Monsieur Florian BRANDLI, dans son discours avant de poursuivre en disant qu'« il importe donc que tous les acteurs notamment ceux de l'offre, c'est-à-dire les structures et institutions publiques, mettent les bouchées doubles pour lancer les différentes activités planifiées dans les délais impartis.

Toutes les équipes ont salué la qualité des résultats



Photo de famille

obtenus et l'engagement des organisations qui, grâce aux subventions reçues, impactent positivement le quotidien des populations à la base. Pour ce qui concerne le point sur l'état d'avancement de la mise en œuvre de la Phase 2 du Programme Redevabilité de l'année 2022, on retient de façon succincte que 68 activités ont été planifiées pour le compte de l'UGP. En fin d'année, le point fait est: 50 activités réalisées à 100% ; 8 activités entamées à 50% ; 10 activités non réalisées.

S'agissant du Programme Annuel 2023, les principales activités prévues par l'UGP du programme sont entre autres :

- ◇ Elaboration de modules de formation sur « la redevabilité judiciaire », « la redevabilité électorale » et « la démarche qualité et la redevabilité
- ◇ Formation des formateurs/trices Bridge (03 sessions) des acteurs du processus électoral centrée sur la redevabilité électorale ;
- ◇ Formation de formateurs/trices étatiques sur la démarche qualité et la redevabilité
- ◇ Appui aux acteurs étatiques dans l'organisation et la facilitation de leurs actions de formations
- ◇ Relecture, édition et publication des modules de formation, et bien d'autres activités inscrites sur l'agenda 2023 de l'UGP.

La première session du COS de l'année 2023 a pris fin sur des notes de satisfaction après les différentes recommandations.

ACTUALITÉS

Pré-laboratoire d'interpellation dans le cadre du projet Trait d'Union de la Maison de la Société Civile

Dans le cadre du Projet Trait d'Union, la Maison de la Société civile a organisé, du 21 au 22 mars 2023, un atelier de préparation au laboratoire d'interpellation. Cet atelier a eu lieu à la Résidence Céline Hôtel de Fidjrossè et a connu la participation de plusieurs acteurs dont

- Les ministères sectoriels (eau; santé; éducation; état civil);
- Les représentants de la société civile;
- Les OSC partenaires du Programme Redevabilité;
- Une délégation de l'Unité de Gestion du Programme Redevabilité.

Ce fut un creuset de réflexion autour des axes, thèmes, messages et approches d'interpellation ainsi que les acteurs clés à impliquer.

Le prélaboratoire a proposé un calendrier indicatif du déroulement de la campagne d'interpellation.



Message du Programme Redevabilité à l'occasion de la Journée Internationale des droits de la Femme – 08 mars 2023

« **La moitié de l'humanité sont des femmes, le reste est leurs enfants.**»

Cette pensée de l'auteur mozambicain, Mia COUTO,

rappelle tout au moins que nous sommes toutes et tous, autant que nous sommes, redevables vis-à-vis de nos mères. [...]



Le Programme Redevabilité de la Coopération Suisse au Bénin accompagne ses différents partenaires qui œuvrent pour la prise en compte des droits des femmes dans l'offre des services publics de qualité. [...]

Des progrès réels sont notables et le Programme Redevabilité salue les efforts de l'Etat béninois pour l'amélioration des conditions des femmes ainsi que leur positionnement dans les hautes instances de décisions. Mais les discriminations persistent et la plupart des Violences basées sur le genre et des féminicides dans le monde restent impunies [...]

Favoriser la participation des femmes n'est pas seulement un devoir ou une dette à l'égard de nos mères, mais plutôt une obligation et [...]

Opportunités

Recrutement d'un/une Directeur/trice pour Plan International Bénin

Un leader exceptionnel et très expérimenté pour soutenir, inspirer et diriger les équipes est recherché. Il/elle aura l'opportunité de définir l'orientation générale du bureau de pays, de diriger, de développer et de piloter les programmes de Plan International Bénin.

Plan International Bénin est une organisation humanitaire et de développement indépendante qui fait progresser les droits des enfants et l'égalité des filles. Son objectif est d'améliorer la vie de 200 millions de filles au cours des cinq prochaines

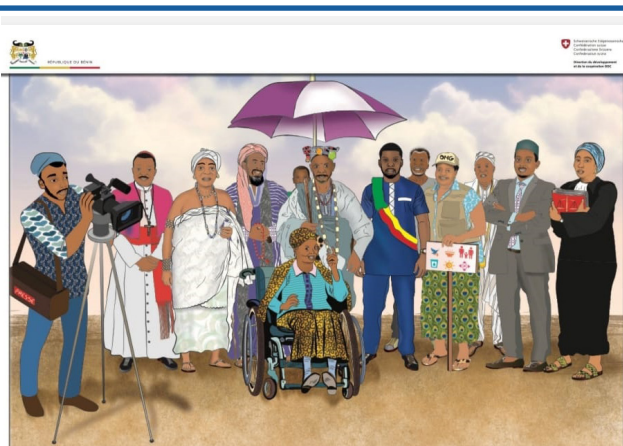
années.

Dans le cadre de ses activités, l'organisation recrute un/une directeur/trice pays qui jouera un rôle clé dans la conduite du changement pour faire progresser les droits des enfants et l'égalité des filles en travaillant avec les enfants, les jeunes, les supporters et partenaires de Plan International Bénin.

En savoir plus ici: <https://jobs.plan-international.org/job/Cotonou-Country-Director%2C-Benin/915419801/>

INNOVATIONS

Boîte à Images sur la Redevabilité - Projet Tovidagbé Fô



Au titre des innovations de ce mois, nous vous amenons à la découverte de la boîte à images sur la redevabilité. Un outil imagé de transmission des connaissances sur les notions essentielles de la redevabilité, avec un vocabulaire simplifié. Cette boîte à images a été réalisée par Ange Marie Quenum et financé par le Fonds de soutien aux initiatives de redevabilité - FoSIR 2021.

En substance, cette boîte à images offre une nouvelle perspective de formations et de transmissions des notions de la redevabilité aux populations à la base.

Elle a été conçue pour :

- appuyer la sensibilisation de la communauté à la base sur le concept de redevabilité sociale et des notions liées ;
- expliquer les principes, enjeux et dimensions de la redevabilité Sociale ;
- décrire certains risques et avantages de la redevabilité sociale ;

- distinguer qu e l q u e s mécanismes ou outils pertinents de mise en œuvre de la redevabilité sociale.

Cette boîte fait la revue de 10 thèmes principaux sur la redevabilité.

Pour assurer l'engagement des communautés en vue d'un changement de comportement effectif, ces images devraient être utilisées pour apporter de l'information et stimuler la discussion autour des 10 thèmes suivants :

1. Notion et importance de la redevabilité sociale



2. Les porteurs de responsabilité

3. Les détenteurs de droit : L'interpellation

4. Les institutions de régulation et de contrôle

5. Les facteurs de succès de la redevabilité sociale : Participation et implication de toutes les couches sociales

6. Les facteurs de succès de la redevabilité sociale : Prise en compte des besoins réels des femmes et jeunes

7. Les outils de redevabilité sociale : Le budget participatif

8. La transparence

9. Les mécanismes de redevabilité sociale utilisés par les porteurs de responsabilité : L'affichage

10. Le rôle des médias dans le processus de redevabilité

Quid des effets immédiats du projet TOVIDAGBÉ FÔ en chiffres.

Ce projet terminé en début mars retient les chiffres saillants suivant comme résultats immédiats.

- 1 boîte à images réalisée
- 10 thèmes portant sur la redevabilité développés
- 20 exemplaires produits (imprimés)
- 10 animateurs locaux recrutés et formés
- 1 commune identifiée (Bopa)
- 5 arrondissements sélectionnés
- 25 villages parcourus
- 125 leaders formés
- 800 personnes impactées en moyenne par effet domino.

Lien vers la boîte à images mise sur le site : [Redevabilité images](#)

RESSOURCES

Le triangle CAR de DFID

Nous évoquons souvent le triangle (demande, offre et interface) ou encore le carré des principes (transparence, participation, contrôle, rétroaction et/ou réparation) de la redevabilité, qui sont des façons simples de présenter la notion complexe de redevabilité.

DFID (coopération anglaise - devenu FCDO) et ODI (Overseas Development Institute), un institut de recherche anglais qui produit nombre d'études et d'analyse sur la coopération internationale ont proposé dans les années 2000 un autre triangle : le triangle CAR, pour soutenir les interventions des PTF, et notamment de la coopération anglaise, en matière de programmes de « V&A » (Voice and Accountability / Voix et Redevabilité).

Dans le triangle CAR, si l'angle Redevabilité évoque la demande par les citoyens, les deux autres angles, Capabilité et Réactivité sont du côté de l'offre : la capacité des autorités publiques à réaliser leur mandat et leur réponse aux besoins et droits des citoyens. Notons qu'on ne faisait, à l'époque, que rarement référence à l'interface...

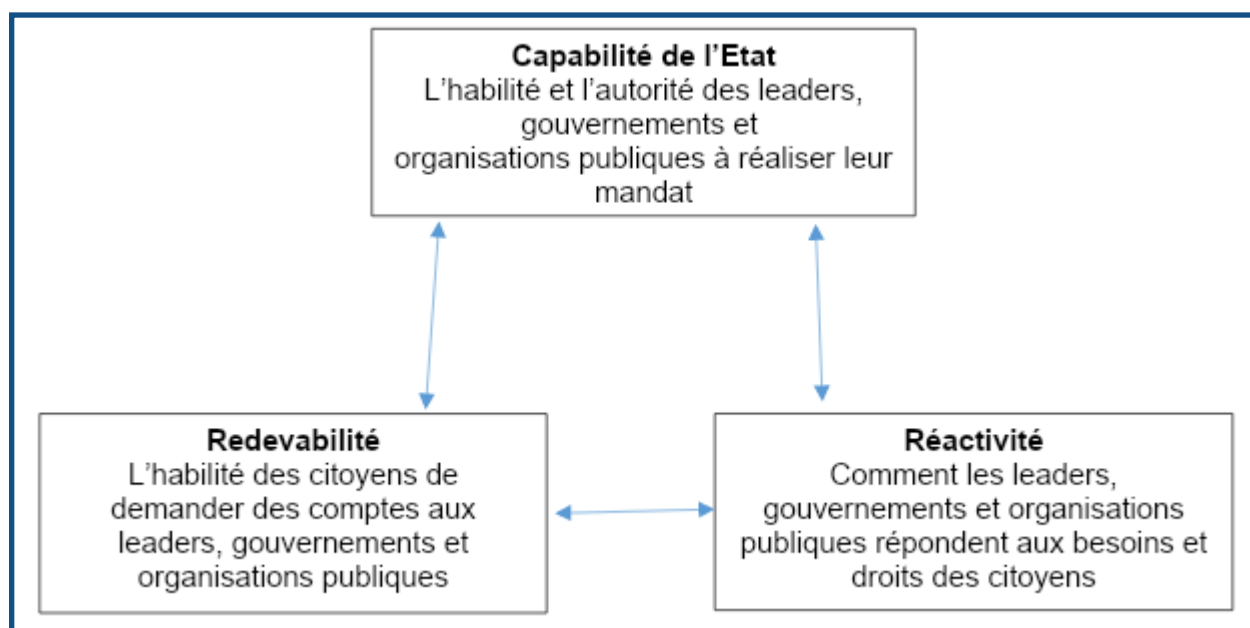
Ce triangle CAR de fait met en exergue le rôle

de l'offre dans la redevabilité, ce qui a du sens dans des programmes proposés par les PTF qui œuvrent au nom de la coopération internationale et donc du renforcement des relations entre les Etats.

Le triangle CAR est présenté dans le document « [Measuring change and results in Voice and Accountability Work](#) » (« Mesurer le changement et les résultats du travail sur la redevabilité ») de ODI. Ce texte cherche d'ailleurs à proposer des indicateurs d'impact pour les programmes de gouvernance et en particulier de redevabilité. Cet article intéressera ainsi tous les chargés SERA (Suivi, Evaluation, Redevabilité et Apprentissage) de nos projets.

Rappeler en 2023 le concept CAR n'est pas fortuit et manifeste que tout Programme Redevabilité doit toujours travailler sur l'offre de redevabilité et promouvoir la capabilité et la réactivité des Etats.

Pour en savoir plus, consultez : [Measuring change and results in Voice and Accountability Work](#).



ENTRETIEN

« L'égalité du genre n'est pas qu'une question de féminisme ou d'idéologie, c'est l'essence même du développement des pays. »



”
Mme Basilia
Chantal
CODJO,

Cheffe d'Equipe de
l'Unité de Gestion
du Programme
d'Appui à l'Egalité
Genre (PAEG)

A l'occasion de la Journée Internationale de la Femme, Mme Basilia Chantal CODJO nous a livré quelques mots sur le PAEG et ses actions dans le cadre de la promotion du genre au Bénin.

Parlez-nous de votre Programme : son objectif, les effets qu'il vise et le mandat de l'Unité de gestion du programme.

Le Programme d'Appui à l'Egalité de Genre au Bénin est initié et financé par la Coopération Suisse. Il est prévu sur un horizon de douze (12) ans sectionnés en trois phases de quatre (04) ans. Nous sommes à la première phase actuellement qui couvre la période de juillet 2022 à juin 2026. L'objectif général du PAEG s'énonce comme suit : « Renforcer l'égalité du genre au sein de la population béninoise et réduire ainsi de manière durable la vulnérabilité socio-économique de la population féminine au Bénin. »(...)

Quelles sont les différents partenaires de mise en œuvre du PAEG et les modalités de collaboration ?

Plusieurs acteurs sont impliqués dans la mise en œuvre du programme. On peut citer :

- le Ministère des Affaires Sociales et de la Microfinance (MASM) qui assure le leadership institutionnel du programme ainsi que la mise

en œuvre de l'entièreté de l'effet 2. Et ceci à travers ses directions techniques au niveau central ; ses directions départementales et les centres de promotion sociale au niveau local ;

- les organisations de la société civile qui sont en charge de la mise en œuvre de l'effet 1, celui du leadership politique des femmes. (...)

Quelles sont les grandes priorités du Programme pour la prise en compte du genre et du LNOB au Bénin ?

Le PAEG1 met le focus sur quatre (04) thématiques prioritaires : la promotion du leadership féminin en politique, la lutte contre les violences basées sur le genre, la promotion de la paix par les femmes leaders et la budgétisation sensible au genre. Le programme compte y arriver à travers quatre (04) approches : le genre transformateur, l'inclusion sociale via l'approche « Ne laisser personne de côté » (ou Leave No One Behind), la masculinité positive et la synergie d'action avec plusieurs autres d'acteurs (PTF, autres projets/programmes de la DDC).

Quelles sont les synergies d'actions voulues avec les autres programmes de la Coopération Suisse (en particulier avec le Programme Redevabilité), pour la mise en œuvre de ces différentes priorités ?

La Coopération Suisse accorde un grand prix à la prise en compte du genre et de l'inclusion sociale de façon transversale dans tous les programmes qu'elle finance. Le PAEG est chargé d'en assurer la veille auprès de tous les partenaires des programmes financés par la Coopération Suisse (...)

A retrouver en intégralité sur :
<https://redevabilite.bj/actualite/2363>